



SAPANCA

Y A Z A N

Hayrettin Uysal

Kapak Kompozisyonu

FOTOĞRAFLAR

Hüsnü

GÜRSEL

**Sapanca İçe Kutlama Komitesi tarafından 1 - Eylül
1957 de Yayınlanmıştır.....**

Sapanca
1-EYLÛL-1957

İLÇE KURULUŞ HATİRASİ

Y A Ş A M A

Benim açan sabahları sarmaşıkta
Benim terliyen yaprakta
Benim ellerinizin dolaştığı
Ve içime dolan bu hava
Bir açılan kapı ki sağlıcağıma

GÜZEL TÜRKİYE'MİZİN GÖRÜLMEĞE VE TANINMAĞA DEĞER ÇOK ŞİRİN YERLERİ VARDIR. İŞTE BUNLARDAN BİRİ DE ŞİRİN SAPANCA İLÇESİDİR. YERLİ VE YABANCI TURİSTLERİN ZEVKİLE VE HAYRANLIKLA GEZİP-GÖRECEĞİ BU ŞİRİN YURT KÖŞESİ Nİ TANITMAYI BİR VAZİFE BİLDİK. TURİZM DAVAMIZA BİR HİZMET ANLAYIŞI İLE MEYDANA GELEN BU ESERCİK İYİ BİR NİYETİN MAHSULÜDÜR. 1-EYLÜL'DE RESMEN İLÇELİK HAKKINI ALAN CENNET SAPANCA'NIN TANITILMASI VE DEĞERLENDİRİLMESİ İÇİN BÜYÜK ÇALIŞMALAR GÖSTEREN HALKININ BUNDAN BÖYLE ŞİRİN BELDELERİNİ KALKINDIRMAK, DONATMAK İÇİN DE BÜYÜK GAYRETLER SARFEDECEĞİNE İNANIYORUZ...

HER ŞEYE LAYIK OLAN ŞİRİN SAPANCA ÇOK YAKINDA YURDUMUZUN EN İLGİ ÇEKİCİ BİR YERİ OLACAKTIR. PLAJLARIYLA, GAZİNOLARIYLA İNSAN RUKHUNU DİNLENDİREN BU YEMYEŞİL BELDE BİR SU DİYARI, BİR YEŞİL DENİZ, BİR MEYVA BELDESİDİR.

BU ESERCİĞİN HAZIRLANMASINDA MADDİ VE MANEVİ YARDIMLARINI ESİRGEMİYEN SAPANCA İLÇESİ KUTLAMA KOMİTESİ ÜYELERİ MİLLETVEKİLİ HAMDİ BAŞAK, SAKARYA VALİSİ NAZİM ÜNER, SAPANCA BUCAK MÜDÜRÜ KEMAL ERGİN, BELEDİYE BAŞKANI ASIM TEMREN, SAKARYA İSKÂN MÜDÜRÜ ZEKÂİ PAŞIK, D. REFİK TEZCAN, KÂZİM DOĞANCI, NİYAZİ GÜDÜLOĞLU, OSMAN TOKER, MEHMET GEZMİŞOĞLU, SEBAHATTİN RENDANTİYEN, YUSUF BALKAYA, ALİ CEBECİ, AHMET KÜÇÜK VE KEMALETİN CEBECİ'YE TEŞEKKÜRLERİMİZİ BİLDİRMEYİ BİR BORÇ SAYARIZ.

1-9-1957

SAPANCA PANORA

Bu yollar Sapanca'ya kadar uzar. Bařkent'e varan yollar da buradan geer. Ahacık İstanbul'un kıyıc:ğındadır Sapanca... Yeditepesinden seslensen İstanbul'un Dođan Dađı duyuverir Sapanca'nın. Bu küçük kasaba bu dađın eteklerine serpilmiřtir. Ađa-ađa, bek-bek...

İster otobsle gidiniz, ister trenle biliniz ki Sapanca'dan geeceksiniz. Gznzle grdğnz, hatta durup ta esmer ehreli ocuklardan, ince kızlardan elma aldıđınız bu yerler Yurdumuzun en řirin kşelerinden biridir. Bunun bilmiyeniniz de yoktur iinizde... ok kere : «Ah řurada birkaç zaman kalsam btn yorgunluđum gider,» demiřsinizdir? Elbette yledir. Uaktan bir İsvire řehrinin daha stnde bir gzelliđe tutulmuř bir panorama seyrederek gibi olursunuz. Trenden bir yeřil bir mavi katıřıđının iinize doldurduđu serinliđi nefesler gibi olursunuz... Ya asfalt yolun zerinde taksinizle bitimsiz bir hiyabana dalarken neler duymazsınız iinizde? Tarifsiz arzular dolup-tařar gnlnzde... Gzleriniz bir elma dalına takılır, gn iřıđında pırlıdıyan o cnım elmalar seslenir size...

yle bir diyardasınız ki artık, bir yeřil rt btn varlıđıyla gzlerinizin nndedir. Iřık-ıřık desenlerin yaprak aralarından gz kırptıđı baheler meyvalarıyla dile gelir. İnsan gc karřısında, Tanrının bereketiyle sslenmiř toprak hi bir yerde bukadar cmert deđildir. Dal-dal bezenmiř, fıřkırmıřtır... Bir pırlantaya bakar gibi gzleriniz kamařır, hayran'lıkla seyretmeden geemezsiniz bu yerleri? Hele bir gl kenarına inin, evresini donamıř mutlu gzelliklere varın, bir vatan parası yemyeřil, masmavi gzlerinizin nndedir...

MASINDAN ÇİZGİLER

Sapanca, elma şehri, ağaç şehri, göl şehri, meyvalar denizi!... Anadolu toprağında Komakessenon (I) adından ve yapısından sıyrılıp Türk eliyle Orhan Bey tarafından Sapanca olarak kuruluşu onun şerefli bir Türk şehri olduğunu belgeler... Engin yeşillikler arasında, ufarak mavi dalgaların suları bir ninniye düşmüş ana gibi Sapanca kıyılarını okşar. Geçmişin anıları (hâtıraları) dile gelir. Seslenir. Taaa Sofon'dan Ayan'a uykuları bölünen serdarlar... Pilin'ler, Keyhusrev'ler, Mihridat'lar, Sinan Paşa'lar çıkar gün ışığına. Marmara'yla Sakarya'yı birleştirmek, Sapanca Gölü'nü Marmara'ya akıtmak arzusu ile çırpınıp duranlar... Bizans Sofon'u ile Ayan Gölü ve gerçek Türk Gölü Sapanca böyle umutların dağarcığına yerleşmiş bir zaman.

Dağ-dağ büyüyen hürriyet aşkı gönüllerde alevlenirken, bu şirin yurt köşesini yakıp-yıkma istiyenlere karşı büyük Ata'nın ardından yürüyen Sapanca'lılar Milli Mücadelenin adsız destanlarını da yaratmışlardır. Samanlı Dağ eteklerinden, Doğan Tepelerine kadar bir inanç ve iman dalgası halinde inenler düşmanın nefesini kesmiştir. Bu tatlı ve acı hâtıralar içersinde yaşayanlar bugün Sapanca'nın genç omuzlarında yükselişini Türkiye'nin aydınlığa vuran kaderi olarak selâmlıyorlar...

Plâjlarıyla, gazinolariyle, göl çevresinde dinlenme evleriyle bir sayfiye şehri, belgesi sayılan Sapanca mutlu geleceklere gebe. Gün geçtikçe büyüyen ve her türlü turisti memnun edecek tesisleri kurma yolunda süreli bir çalışma gösteren Sapanca'lılar yarına umutla bakıyorlar... Akın-akın Sapanca'ya koşulacak günler yakın. 1 Eylülde ilçe olan bu şirin yurt köşesi, İstanbul'un bile bir sayfiye belgesi olacaktır.

Plâjlar şehri, yeşillikler diyarı, meyvalar denizi Sapanca merhaba! ...

Not : (1) Bitinyalılar devrinde Sapanca'nın ismi



SAPANCA

SAPANCA DESTANI

I

Çıktım ki Doğan Tepesine
Bir yeşil deniz serildi önüme
Çam yeşili, çimen yeşili, yaprak yeşili
Can - can bağırdı dereleri

Sonsuzluğa uzadı sonsuzluğa
Ağaç dalları
Öz sularında yüce bereketi Tanrının
Bir gümrah yaprak deryası
Rüzgâra tutulmuş Sapanca'nın

Bir şanlı esiş ki gönlüme vurur
Yeşil belde gözlerimin önünde
Tut ki geçmişten dillendir Sofon
Karargâhını kurmuş Ayan'a serdar

Şimdi ilk Osmanlının nesli
Dalga - dalga bayrak altında
Yeşil beldeyi fethetti
Vurdu mührünü sıla çekmiş kıyılara
Kurdu şehrini Orhan bu cennet diyara

Ulu ağaçlar altında destanlar okundu fethin
Ozanların kopuzlarında kıvraklığı güzelliğin
Bir - bir açıldı ufuklar ardından yeşil dağlar
Başladı düğün

Serdarlar diyarı oldu, yiğitler diyarı oldu
Ve masallarla süs'endi.
Bismillâhlarla büyüdü...

Yıl 1957 mevsim sonbahar
Mavi göl üstünden katar-katar geçti kuşlar
Yemyeşil bahçeler, köpüklü sular

Güzelliğ'n sırrını bilende
Bülbü.lerin akpak gecelerde ötende
Bir gurup vakti çavkın suya düşende
İpince beller mecilerde dönende
Dal - dal içimdesin Sapanca

Elma yanaklı, kiraz dudaklı kızların
Keskin bakışlı yağız delikanlıların
Sazların, kemençelerin, horonların
Bir uzun nanayda türkülerin
Yitiksiz bahçelerin, gani meyvaların
Ben sana tutkunum Sapanca

Bencileyin buram - buram sevgidir gerçek
Gönül kuşum konmuş yeşiline
Şırl - şırl dalgaların ninnisinde
Kucağına düşmüşüm Sapanca

Sevin, çalış bugün mutlu günündür
Tanıt, büyüt, donat bu senin ünündür
Sen bir yeşil kent, sen bir göl şehir
Yurdumun incisi şirin Sapanca.....

Not : 1) Sofon, Ayan, Sapanca Gölü'nün eski adları.

2) Ayan Köyü Sapanca'nın doğu ucunda çok eski bir köy X yüzyılda kalıntılara raslanmıştır.

3) Akçakoca tarafından Ayan Gölü karargâh yapılmıştır.



Yeşillikler içinde düşmüş dağlara, köpüklü sulara bu asırlık kemerin altından geçerek gidilir.



Ağaçlar arasında güzel Sapanca'dan bir köşe... Yeşilliklere tutulmuş bu bahçeler arasındaki evlerde yaşamak, geceleri bülbül sesleri dinlemek kadar tatlı bir şey yoktur.



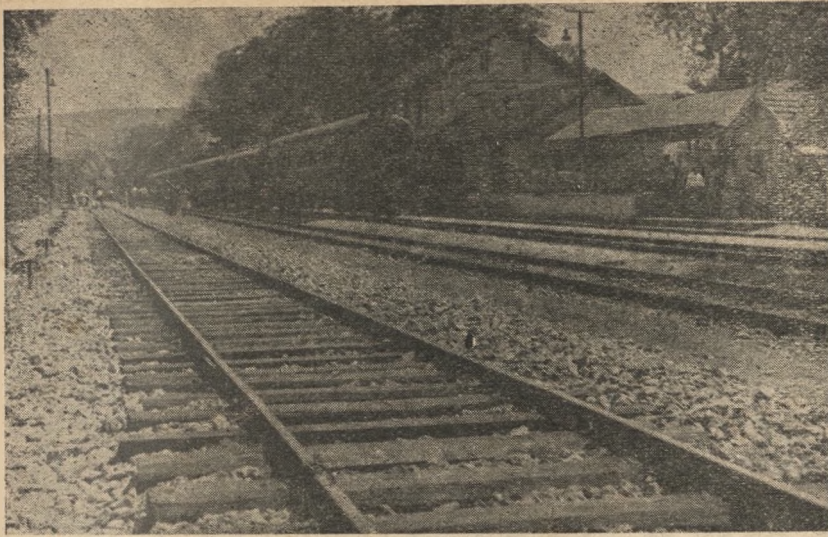
SAPANCA

Dođan Dađının eteđine serpilmiř yemyeřil Sapanca Ankara - İstanbul tren ve asfaltının iinden getiđi ok řirin bir kasabadır. 62 kilometrelik bir alan kaplıyan Sapanca, gölün kıyıcığında, meyva baheleri ve güzelliđiyle bir sayfiye řehri gibidir. Sapanca'nın alıřkan ve aydın halkı, deđerli idarecileri Sapanca'yı bir turist memleketi yapmak iin durmadan alıřıyorlar. Yeni-yeni tesisler kuruluyor. Yapılar meydana getiriliyor. Gelenlerin istirahatlarını temin yolunda gayretler sarfediliyor. Göl kenarındaki plajlar akın-akın insan ekiyor...

Bitinyalılar devrinde Komakesson adıyla anılan Sapanca Bizans'lılardan Miladî 1297 de Osman Beyin kumandanlarından Akakoca tarafından zaptedilmiř ve Orhangazi tarafından yeniden kurulmuřtur. Gölün o zamanki adı Ayan Gölüdür. Kanununin vezirlerinden Rüstem Pařa tarafından 1555 te yaptırılan ve Mimar Sinanın eseri olan cami ve bir hamamı vardır. Yine bir zamanlar bugünkü Adapazarı Sapanca'nın bir köyü idi. 1837 yılında Adapazarı ile haline getirilince Sapanca bucak (nahiye) olarak kaldı. 1 Eylül 1957 tarihinde ise büyük geliřmeler gösteren Sapanca haklı olarak-hakkı olan-ilelik hakkına resmen kavuřmuř oldu. 14 467 nufusu 182 dükkânı, 5 mahallesi, 823 hanesi, 24 köyü modern bir ilkokulu ve ortaokulu vardır.

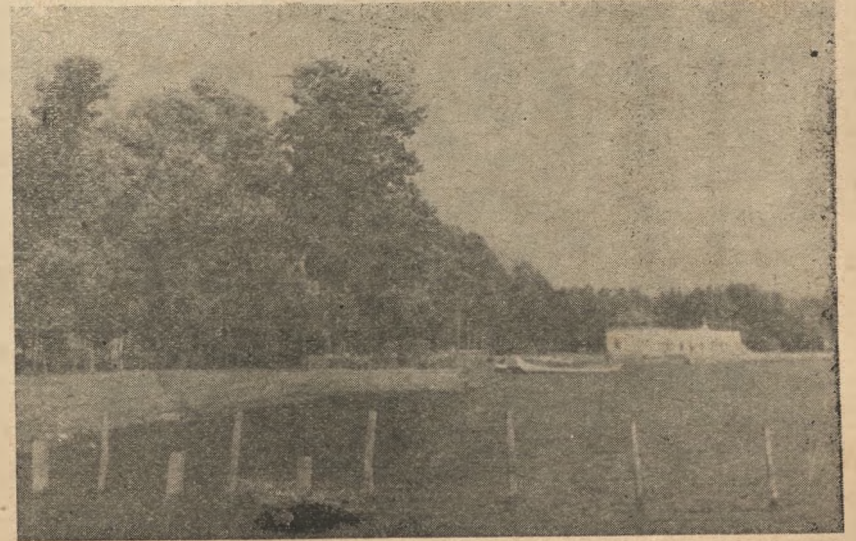
Engin yeřillikleri ve masmavi gölü ile bir su beldesi olan řirin Sapanca ok yakın bir zamanda turistik deđerleri sinesinde toplanacak bir sayfiyeler merkezi olacaktır...



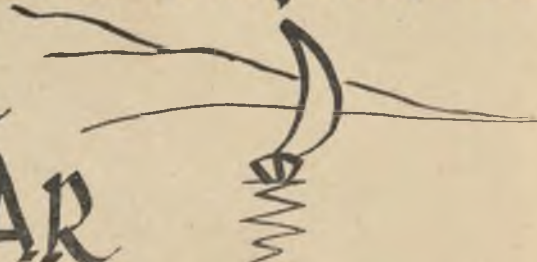


Sapanca istasyonu. Renk - renk bahçeler arasından süzülüp giden trenler... Bu istasyonda her çeşit meyva dile gelir. Esmer çehreli çocukların, ince kızların ellerini süsler.

Göl kenarındaki gazinolardan biri ve plâjı. Koyu gölgelerini toprağa veren bu ağaçlar altında şir'n bir Otel, gazino vardır. Her türlü ihtiyacı tatmin edecek bu otel ve gazinolardan göl şahane bir tablo olarak gözlerinizin önüne serilir.



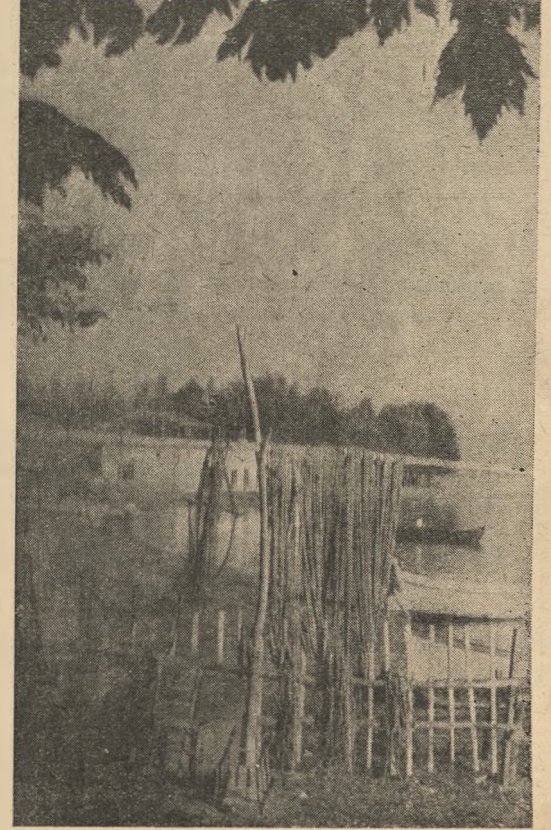
S a p a n c a

BİR RÜZGÂR ESER ŞİMDİ
YAPRAK-YAPRAK HIŞIRTISI
OY MAVİ GÖL 
OY YEŞİL DİYAR



Sapanca'dan bir Mahalle. Yine bir koyu yeşillik, yine şirin evler...

Balık ağıları gölün bir süsüdür. Eğer taze ve nefis balık yemek istiyorsanız Kumbaza gelin. Koruluklar altında ve gazinolarda alabağından oklamasına kadar en lezzetini yiyebilirsiniz.



Sapanca çevresinde ağaçların doldurduğu dağlar, yamaçlar ve bahçeler bir yeşil sevdasına tutulmuşlar... Sapanca tabiatını zevkle neş'eye seyretmek mi istiyorsunuz? Günün yorgunluğunu çıkarmak mı istiyorsunuz? Şırıl-şırıl dalgaların ninnisine kendinizi koyvermek mi istiyorsunuz? Sapanca'ya koşun... Yeşilin her türlü biteviye kuşatmıştır Sapanca'yı.. Çam yeşili, kayın yeşili, dağ yeşili, yosun yeşili, çimen yeşili, su yeşili... Her dalda, her kökte ayrı bir yeşil var gibidir... Bu yeşillikler denizi içinde bir nefes, bin sağlıktır.

Sapanca, elmasıyla ad yapmış bir kasabadır. Her adımda bir elma ağacıyla karşılaşırsınız. Amasya'nın kendisinden daha iyisini veren buradaki Amasya elmalarında, kendisine has bir koku, bir letâfet vardır. Amasya elması burada Sapanca elmasıdır artık. Daha birçok elma çeşitleriyle kendini gösteren bahçeler renk-renk bir ağaç denizi gibidirler. Armudu, şeftalisi, eriği, kirazı, vişnesi, cevizi, kestanesi, her meyvası içiçe, kucak-kucağadır...

Avazını bulan sesler yol boyunu öylesine doldurur ki bir çarşı pazar manzarası halini alır yollar. Her durak böyledir. Elmas karası, gök mavisi gözler. Çipili, dalgalı sarımı, kahverengi çalığı... Tümünün gülmesi bozuk-düzen dişlerinin sevinçle parıldaması bu meyvalara bağlıdır.

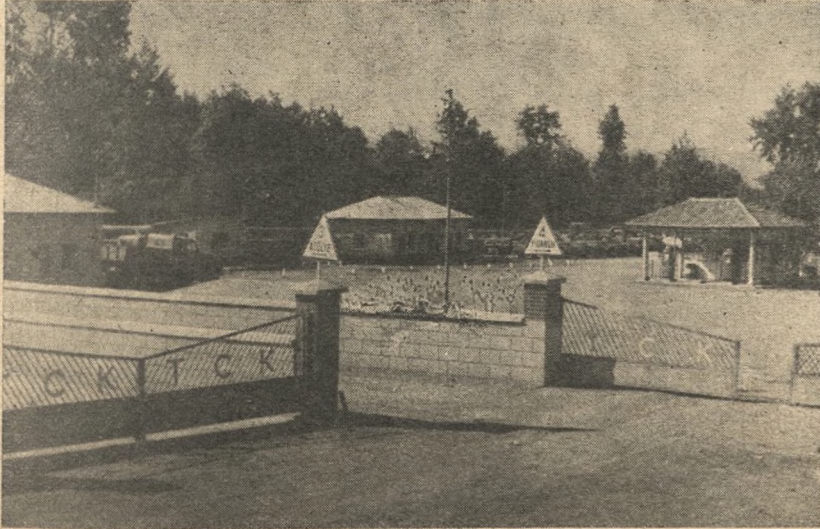
— Tatlı elma!...

— Suli armut!...

Dilinin kıvraklığında bir yeşil vadi kaderi...



Gölde bir köy iskelesi, Motorlar - kayıklar yanaşır bu iskelelere... Meyva sandıkları taşır, insan taşır.



**Her türü tesisleriyle d'kkati çeken karayolları
14. şube şefliği yapıları. Arı gibi çalışan insanların yeri.**

Öyle manzaralar göze çarpar ki Sapanca'da... Onları başka hiç bir yerde bulamazsınız ? Kartpos - taların içersine oturtulmuş resimlerden apayrı bir renk nüansları içersinde yüzer Sapanca... Yalnız Sa- panca, ya has desenler, göl, gök ve dağlar arasında en değerli tabloları meydana getirirler. Akşamleyn gurub göl üstüne öyle renklerle oturur ki bu manzarayı yine başka hiç bir yerde yakalayamazsınız?

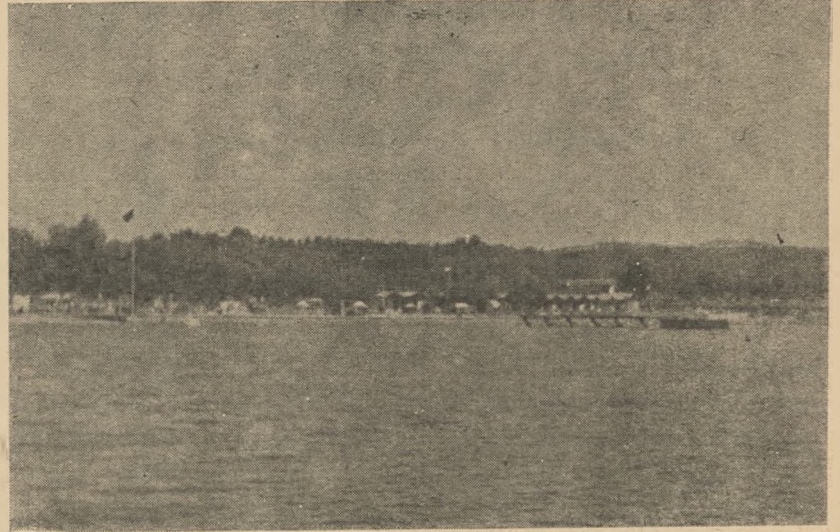
Bir yandan İzmit vadisine doğru uzayan kat-katyeshillikler ve bu yeşillikler arasından İstanbul'a ula- şan yol... Bu yolun kenarlarına serpilmiş şirin köyler. Bu yol üzerindeki köylerde (Kırkpınar, Kurtköy, Yanık) uygar (medeni) bir yaşayış göze çarpar. Hem devlet yolu ile, hemde demiryolu ile büyük şehir- lere irtibat temin eden bu köylerin sosyal yaşayışlarında daha ziyade şehir etkisi görülür. Giyimleri - kuşamları buna göredir. Kültür bakımından oldukça gelişmişlerdir. Okula ilgileri çoktur. Kız erkek ço- cuklarını okutma çabası içindedirler.

Bir yandan Arifiye-Adapazarı yönüne doğru uzanan Sapanca'nın Kalaycı dağlarından aşan yolu Ankara'ya varır. Yol Arifiye ovasına doğru gölün üzerine iki burun halinde çıkıntı yapan Kalaycı Dağları- n n-sırtları arasında kumluklar kıyısı, Uzunkum Köyü'nün önünden ince bir şerit gibi kıvrılır.. Daha ötelere de Arifiye ve Kalaycı Köyleri bulunur. Bu köylerin içersinde Sapanca'ya bağlı Arifiye bir demiryolu merke- zi olarak hem Ankara, hem de Adapazarı demiryollarının birleştiği yerdir. Zengin ovası ve bu tica- ri ehemmiyeti Arifiye'de büyük gelişmeler yaratmıştır. Bugün zengin bir çarşısı, durmadan büyüyen kö- ye mutlu gelecekler hazırlamaktadır. Eğitim bakımından da zengin kurumlara sahiptir. Dünün Köy ens- titüsü, bugünün Öğretmen okullarından biri de burdadır. Bundan başka bir uygulama ilkokulu ile bü- yük fidanlıklar ve meyva istasyonları ovasını süslemektedirler...





Uzunkum Camii
Sultan Hamid'in Annesi - Sultan Me-
cid'in karısı Rahime Su'tan tarafın -
dan rumi 1310 da yaptırılmıştır



Gölün batı kısmında seka kampı. Yeşillikler içinde
dinlenme evleriyle oyun ve Çocuk bahçeleriyle çok
ilgi çeken bu kampın önünde bir plâj uzanmaktadır.
Kağıt fabrikasına alınan su da büyük borularla bu
uçtan gider. Kavak korularıyla süslüdür bu kısım...

Sapanca sırtlarından başlayarak güneye doğru Gayve Boğazına, Karanlık Dereye uzanan ormanlar ilk çağların Paflogonya ormanlarından bir kısmını teşkil etmektedir. Kâtip Çelebi'nin Cihannüma'sında Sapanca ve çevresi bir ağaç denizi olarak gösterilmektedir. Çihağef, Vital Gine'nin eserleri vasıtasıyla Avrupa dillerine ve kitaplarına geçmiştir. Bu bakımdan Elize Reklü'de bu bölgeyi böyle yazmaktadır. Sapanca dağlarındaki ağaçların bir çoğu gürgen, Çam ve kızıl ağaç, kestane, kavak ve başkalarıdır... Sapanca'nın Samanlı Dağlarına dayanan yamaç ve tepelerinde bu yeşilliğe ve bol ağaçlığa karşı, karşı kıyılardaki tepecikler ve dağlar bu kısımdaki gibi böyle bol ormanlı ve ağaçlı değildir.

Sıcaklık ve yaşlılık iklimin iki önemli unsurudur. Sapanca vadisinde bu iki durumda vardır. İzmit-Adapazarı-Sapanca ot ve ağaçlar topluluğu itibarıyla zengindir. Biti-bitiverir topraktan nebat... Sapanca'nın kuzeyindeki tepelerde şimşir ve fundalara raslanır. Mor çiçekli zakkumlar (ledidendiron pontikum) lar göze çarpar. Sapanca Ovasında daha önceleri Akdeniz'in karakteristik ağacı olan yabancı zeytinlere raslamak mümkünmüş. Bugün için çok azalmıştır bunlar. Eğrelti otlarıyla süslü dağlar Sapanca'ya tam bir Akdeniz iklimi özelliklerini verir. Aynı zamanda bu dağlarda kara çay dediğimiz ve bugün kullandığımız çaya çok yakın bir bitki de mevcuttur. Bunun yapraklarından istifade edilmektedir. Toplanır, kullanılır, hatta satılır...

Sapanca'yı ziyaret eden Evliya Çelebi göl kenarında, ikisini ancak bir eşeğin çekebileceği kavun-karpuzdan söz ediyor. Bu verimli topraklar ağaçlarla çeşitli tarımsal ürünlerle süslüdür. Ovasından, dağlarına kadar kat-kat yeşillikler içine gömülmüş capcanlı hayat manzaralarıyla doludur...





Sapanca Belediyesi Binası. ve çarşıya giden
yol...

Sapanca yeşil kentin uzaktan görünüşü...



Sapanca Gölünün tatlı suyundan Adapazarı içme suyu olarak istifade eder. Göle dökülen fazla sular da Çark Suyu ile Sakarya'ya boşalır. Doğal bir akvaryum olarak kullanabilecek göl de çok çeşitli balıklar vardır. Alabalık, çılıpık-yayın, höskün-sazan, oklama, kızılkanat, gökbalık, kiremit, lüfer, kefal, kap-tırğa, kaya uskumrusu... Bir göl ve yeşillikler beldesi olan Sapanca'nın bu Gölünün bugün için turistik değeri ön plânda gelmektedir. Bir kere aranılıp-bulunamıyacak bir yerdedir. İstanbul'un yamacında sayılan bu günkü hız çağının ölçülerine göre iki saatlik bir ara... Gölün doğal-tabii bir güzellikle insanı çeken bir oluşu-güzelliği vardır ki, bu görünüş insana haz ve zevk verir. Bütün göl kıyılarından çepeçevre plâj olarak istifade edilebilir. Gazinolar ve çeşitli tesisler bu değeri birkat daha arttırmaktadır. Göl kenarında yapılması kararlaştırılan ve bu günlerde temeli atılacak olan milyonluk turistik otel gölün daha çok istifade edilmesine yarıyacak ve çok insan çekecektir. Bu gün Sapanca'nın bu güzelliklerinden istifade etmesini bilenler mevcut gazinolarda, dinlenme evlerinde, kamplarda yazın zevkini çıkar maktadırlar....

Yeşillikler ortasında bu mavi pırlanta, bu meyvalar denizi turistlerin gerçekten gelip-görecekları bir sayfiye beldesidir. Halkın gelmesini sağlayacak her türlü araçlar işlemektedir....





Modern tess'leriyle bölgeye faydası dokunan kara yollarından bir görünüş...



**Meyva bahçeler'nden bir görünüş,
Seftali tophyan bir delikanlı.**

Bazı kaynaklara göre Keyhusrev, Mihridat gibi krallar Sapanca Gölünü İzmit Körfezine bağlama, diğer taraftan Sakarya'ya ulaştırmak teşebbüsünde bulunmuşlar... Hatta bu düşünüş Romalıların Bitinya Valisi Ünlü Pilin tarafından İmparator Trajana sunulan bir gerekçede de açıklanmıştır. Bir ütopyadan ileriye geçemiyen bu düşünceler çeşitli sebeplerle bir türlü gerçekleşmemiş.

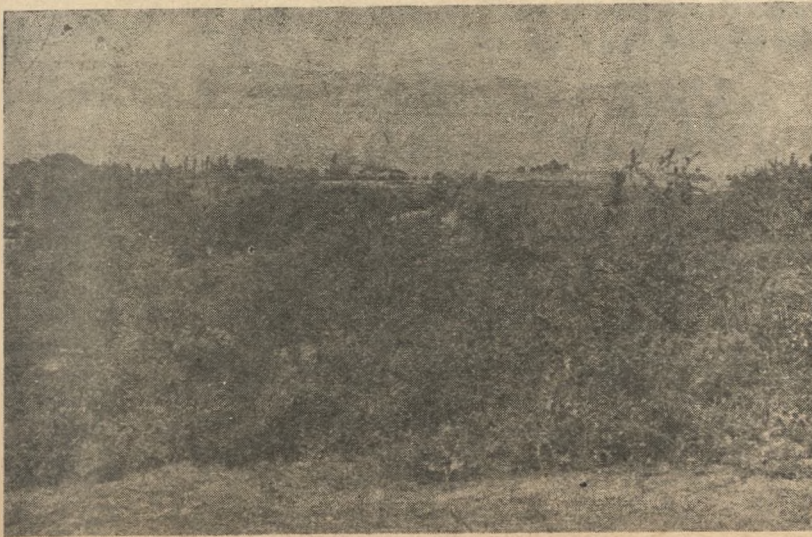
Türkler zamanında Sakarya-Sapanca-İzmit Körfezini birleştirme düşüncesi Kanuni Sultan Süleyman zamanında tekrar ele alınmıştır. Sinan Paşa tarafından eski davranışlara paralel bir arıza padişaha sunulmuş... (Hicri 909) Bu hususta uzun boylu bilgi veren Katin Çelebi'nin ünlü coğrafya eseri Cihannüma'da şöyle bir açıklama var.

«Padişah bu işin başarılması için Kocaeli Beyinekadılarına emirler yazdırdı. Keşif için müneccim, rasit ve su yolcuları ve nazım, ve mimarlar tayin edildi.» Bu hususta keşif raporu tanzimedilmiş padişahın iradesine arzedilmiş ve imzalanmış ta... Oysa bu kadar ciddiyetle ve iyi niyetle ele alınan bu işin gerçeğe -günüşiğine çıkamamasının sebebini yine şöyle anlatıyor.

«Lâkin, rüşvet sebebiyle itmam müyesser olmadı.» Sapanca Gölü üzerinde bu düşünceler gerçeğe çıkarsaydı o zaman şu sonuç elde edilecekti. Gemilerin yapılması elverişli çevredeki ormanlardan faydalanılacaktı. Diğer taraftan da ekonomik bir düşünce de vardı. Devlet merkezi İstanbulla kişi ve yiyecek götürmede kolaylık sağlanacaktı. Bugün için bu durumlar kalkmıştır. Gölün başka yönlerden değeri düşünülerek bir şeyler yapılabilir. Sapanca Gölünün gelecekte, bir Ak Deniz sayfiye beldesinin üstünde ilgi toplıyan bir yer olması çalışmalarımıza bağlıdır... Bu bölgeden bir Cannes yaratılabilir.



Bir koy gibi Sapanca kıyılarına giren göl böyle güzel bir manzara meydana getirir. Demiryolu kıvrıla - kıvrıla Sapanca'dan geçer. Dağlar yeşildir. Yamaçlar yeşildir. Düzlükler yemyeşil...
Göl ışyan Bir havuz gibidir.



Kalaycı Dağlarının etekleri. Gölü bir çarşaf gibi seyredersiniz burdan. Püfür - püfür rüzgâr eser...

Toprağın Gücü

Bahçeler bahçeler
Canımın içi bahçeler
Bir kara sevda vurur yüreğime
Suyu senden gücü senden



Damar - damar yüzyıllık ağaclar vardır göl kenarında. İşte göl sularının ninnisine tutulmuş bu ağaçlardan biri. Sular hafif-hafif bu kökleri okşar. Canlı - diri kök'ler, damar'lar. Yaşıyan tabiat...



Sapanca'nın anlı - şanlı masmavi göl kıyıları. Kum - baz plâjı. Ötede gölü kucaklıyan kişiler. Serinliyenler. Kayık sefasına çıkanlar...

DUDU KIZ

Bu kız bizim ilin kızı
Entarisi basma
Gözleri kapkara
Güzel de söz mü

Bu kız bizim ilin kızı
Entarisine bakma
Gözlerine bak
Güzel de söz mü

Bu kız bizim ilin kızı
Görmez mis'niz çarpıntıyı
Bir güvercin göğsü göğüslerde
Güzel de söz mü

Bu kız bizim ilin kızı
Sabahın uyandı mı
Bir oturur ki göz erine gün ışığı
Güzel de söz mü

Sapanca İlçesinde köylerin kuruluşu yaşamlarıyla çok yakından ilgilidir. Bu köylerin kuruluşlarında suyun, ormanın ve toprağın şekillerinin, yol kavşaklarının, arazi yapısının geniş ölçüde etkileri vardır. Bu bakımdan Sapanca İlçesinde Köyler, vadilere-ovalara-yamaçlara serpilmiştir. Böyle bir hususiyet gösteren kuruluş köylerin özelliğidir. Ova köyleri düz topraklar üzerine uzanır. Bahçe tarımı çalışmalarına elverişli, meyva ağacı arası tarım çalışmaları yaparlar. Genel olarak özellikleri birer meyva köyü olmasıdır. Evleri adeta birer bahçeli ev gibidir. Sapanca ovası üzerinde yeşillikler içine yerleşmiş bu köyler Kırkpınar, Kurtköy, Yanık'tır.

Sapanca Ovası Arifiye Ovasından Kalaycı dağlarıyla ayrılır. Arifiye Ovasında gün-geçtikçe büyüyen Arifiye Köyü bu ovanın en dikkati çeken köylerinden biridir. Belediye teşkilâtı olan bu köy geniş bir imar faaliyeti içerisinde bir kasaba manzarası göstermektedir. Daha ötede Geyve Boğazından geçen Sakarya hemen bir köyün önünden süzülür. Bu köy şirin bir köy olan Ahmedîye'dir. Akçay Deresi bu köyün önünden Sakarya'ya karışır. Sakarya yatağına paralel olarak uzanan diğer bir köyde Adliye'dir. Çerkes göçmenleriyle meskun olan bu köy Sakarya vadisinin ova köyleri içerisinde hareketli ve canlı bir köy olarak bilinmektedir. Tren içinden geçer. Adliye Köyünden Arifiye'ye kadar uzanan alanda dağlık araziyle müşterek yerde Kalaycı Köyü karşımıza çıkar.

Vadi köylerine gelince, Fevziye, Dereköy, ikramiye ve Akçay, Akçay vadisine, Ulviye, Muradiye, İstanbuldere, İstanbulderesi vadisine sıralanmışlardır.

Sapanca'nın güney sınırlarında dağ-yamaç köyleri bulur. Bu köyler, Balkaya, Memnuniye, Şöhretiye, Hacımercan, Kuruçeşme ve bunların batı kısmında Mahmudiyedir. Bu Mahmudiyeye köyünde iyi tezyin edilmiş ak badanalı çok güzel bir cami vardır.



Sapanca'nın temiz ve bakımlı yolları vardır. Bu yolların bazıları asfaltlanmıştır. Şehrin içersindeki ana yollar, kumbaza giden yol böyledir. Bu arada bütün iç yolların asfaltlanma işi de 1956-1957 çalışma programına alınmıştır. Şimdi Karayolları 1, Bölge Şube Şefi olan Yük. Mühendis Celâl Ersin'in Sapanca iç yollarının onarılması ve asfaltlanması işinde büyük yardımları olmuştur. Faal belediye teşkilâtıyla el - ele vererek memleket hizmetine kendilerini veren bu kişiler teşkilâtlariyle birlikte Sapanca'nın yol davasını halletmişlerdir. Bugün ise 14. Şubenin başında bulunan çalışan ve değerli bir zat ta belediye ile işbirliği yaparak Sapanca'nın bütün iç yollarının asfaltlanma işini başarmak üzeredir. Sayın Sedat Bey'in bu emeği Sapanca'yı birkat daha güzelleştirecektir.

Sapanca'dan iki önemli yol geçer. Bunlardan biri demiryolu, diğeri ise İstanbul-Ankara asfaltıdır. Bu bakımdan her taraftan Sapanca diğer şehir ve merkezlere irtibat temin edebilir. Adapazarı'na 20 Km, İzmit'e 31 Km uzaklıkta hem kara yoluyla, hem de demiryoluyla bağlıdır. Sapanca'nın içersinden geçen karayolu diyebiliriz ki Türkiye'nin en işlek yoludur. (1) Bu bakımdan bu hal Sapanca'nın başta sosyal kalkınmasına etki yapmış büyük bir hızla gelişme imkânını bulablmıştır. Ticarî önemini arttıran bu hal Sapanca'nın istihsal ettiği maddeleri pazar yerlerine çabuk ulaştırma bakımından da ehemmiyetli - dir.

Not :

(1) 1956 1957 yılında yaptığım tetkikte ortalama olarak günde Sapanca'dan 2500 - 3000 ovan vasıta geçtiği meydana çıkmıştı...

Sapanca'nın dışarıya gönderdiği maddelerin başında meyva gelir. Başta Elma olmak üzere, erik, şeftali, armut, kiraz, kestane, ceviz bunların başlıcalarıdır. Kendi pazarlarında ve yakın pazarlarda satışa arzettiği sebze çeşitleri de üretmektedir. Koza, kümes hayvanları, yumurta da bunlar arasındadır. Endüstride büyük gelişmeler kaydetmemekle beraber yerinin uygunluğu bakımından ilerisi için umut verici hareketler göze çarpmaktadır. Sapanca çevresinin, Samanlı Dağ eteklerindeki ormanlar aynı zamanda keresteciliği de geliştirmiştir. Kereste ile ilgili birçok tesisler bölgede yer almaktadır. Mobilyacılık ceviz ağaçlarının bulunması bakımından ileri gitmiştir. En güzel ve şık ev eşyaları, gardroplar, masalar, sehpa, büfeler yapılmaktadır. Emsalini büyük şehirlerde gördüğümüz bu hal Sapanca'da mobilyacılık ve marangozluğu çok geliştirmiştir.

Bundan başka ufak kereste fabrikaları diyebileceğimiz motorlu hizarlar vardır. Bu iş yerlerinde konikler ve çeşitli kereste işleri yapılır. Bundan birkaç yıl önceleri tesisi kurulan ve çok orijinal bir makineye sahip olan makara atelyesi bugün faaliyette değildir. Sapanca'da yine bazı şahısların elinde çorap ve fanile makineleri bulunmaktadır. Küçük el sanatları bilhassa Samanlı Dağ eteklerindeki köylerde gelişmiştir.

Çeşitli kaynaklardan öğrendiğimize göre geçmişte Kocaeli bir bütün olarak koza ve ipekçiliğin merkezlerinden biri imiş, Bu arada yine bazı kitapların yazdıklarına göre Sapanca'da iki tane ipek fabrikası (sanayi evi) varmış, bugün için bölgede kozacılık eskisi gibi okadar ileri değildir. Oysa son yıllarda koza fiyatlarındaki artış bölgede tekrar kozacılığa doğru bir gelişme kaydetmektedir.

Aynı zamanda ticarî ehemmiyete haiz göl balıkçılığında dikkati çekmektedir. Bugün için bir motor ve iki kayıkla, ağla yakalamak suretiyle yapılan balıkçılık yalnız Sapanca ihtiyacını temin etmektedir. Hazine tarafından kiraya verilen gölden yeni tesisler ile daha çok balık elde etme imkânı bulunacaktır...



MEYVALAR VE İNSANLAR

Çiçekler açtı yine dallarda
Baharın kokusu nisan ayı
Hoş geld'n toprağımıza
Tomurcuklar uçlarında dalların
Çatladılar sarı, ak, pembe

Gastarcalar başladı arkasından
Parlak, açık - yeşil, kütür - kütür
Şemsiye gibi açılan ağaçlarda
Öylesine erikler büyür

Sapanca'nın meşhur kumbaz kıyıları. Arka plânda gözüken koruluğun ucunda milyonluk bir turistik otel yapılacaktır. Bu kıyılar doğal bir p âj oluşundadır. Pazar günleri işliyen tenezzüh trenleri İstanbul'dan, İzmit'ten, Adapazarı'n - dan binlerce insan getirir kumbaza... Motorlar, kayıklarla gezilir, yüzülür gölde. Eğlenilir, neş'elenilir. Yorgunluk giderilir.



Sapanca'nın şirin çarşısından bir manzara. Bu küçücük dükkânlarda aradığınız her şeyi bulabilirsiniz.

Sapanca kasabası, dağ yamaçlarından göle doğru uzanmış bir ova üzerinde kurulu şirin bir ilçe merkezidir. İzmit-Sapanca-Adapazarı vadisinin bir koridor teşkil eden kısmındadır. Sapanca'nın güney çevresi dağlıktır. Tatlı meyillerle Samanlı Dağlar silsilesinin parçacıkları olan bu dağlarda güzel köyler vardır. Daha öteleri ormanlıktır. Bu dağlar arasında Geyve Bôğazı'na paralel olarak bir akar su vadisi olan Akçay Vadisi uzanır.

Hemen-hemen diyebiliriz ki, Sapanca Türkiye'nin en güzel, en şirin bir kasabasıdır. Bugün için İstanbul - Ankara asfaltı Sapanca'nın ortasından geçer. Gölün karşı kıyısında yapılan büyük yol, gölü yolla donatma bakımından gölün ve çevrenin değerini bir kat daha arttıracaktır. Yalnız turistik ehemmiyete haiz bugünkü Sapanca'nın da aynı değerdeki bugünkü asfaltı sahilden bu yola kavuşmalıdır. Çok yakın bir zamanda Uzunkum-Arifiye istikametindeki bu yolun açılmasıyla Sapanca'nın gelişmesinde yeni ufuklar açılacaktır. Bir kere bu yol, gölü cepçevre -dolaşma imkânını verecektir.

İstanbul'u meyva bakımından besliyen bölgelerden biri de bu uzun vadidir. Bunun en başında da Sapanca gelir. Meyva konserveçiliğinin yeni-yeni gelişmekte olduğu bu çevre çok güzel ve verimli bahçeleriyle fabrikaların ve tesislerin kurulmasına en elverişli yerlerden biridir. Belki en birincisi... Yerli malzemeyle ilçenin şirin köyü Yanıkta kurulan böyle bir tesis (Bima) çıkardığı konserveleler çok ilgi çekmiştir. Her türlü meyvanın ve sebzenin yetişmekte olduğu bu topraklar kuru dala bile can verirler...





Göl kıyısında bir köy iskelesi



Sapanca'nın orta yerinden bir görünüş, Her biri yeşillikler içine gömülmüş 5 mahallesi vardır Sapanca'nın... 4518 nüfusu bulunan bu meyvalar beldesinde 1371 aile barınmaktadır...

Meyva bahçelerinden geçerken güzel türkülerde duyarsınız. Yaşama şevkini yitirmemek yaşamının ta kendisidir. Gündüzler çalışmayla geçer. Geceler dinlenmeyle. Oysa Sapanca çevresinde gecelerde renklidir. Canlıdır. İnce-kıvrak figürleriyle, kendilerine has şık oyun ve türküleri vardır bu beldenin. Türkülü günler, şakşaklı geceler... Meyva ağaçlarından meyva devşiren genç kızlarla, mecilerde dayanışma, yardımlaşma ölçüsünde çalışan erkek ve kızların ağızlarında renkli türküler dile gelir. Meyvanın, gönünün yiğidi «civelo nanaydalarla» kıvraklığı içinde ağızdadır, dildedir. Hele geceleri ay ışığının şıkır-şıkır döküldüğü gecelerde en cici urbalarını giyen çerkes kızlarının modern bir anlayış içersinde karşılıklı oyunları çok ilgi çekicidir. Uzun tahtaların üzerine kaygıyan sopaların sert ahengine kendilerini bir tüy gibi koyvermiş kız-erkek kişiler... Bu karşılıklı oyunları en ince, en kıvrak bir biçimde ne tatlıdır. Armonikanın sesiyle figürlerin inceliği çok güzeldir. Bu oyunlarda çok güzel bir ritm var.

Seyretmek isterseniz Yanık'a gelin, Kırkpınar'a gelin. Sapanca ilçesinin bu yemyeşil köyleri böyle geceler yaşar. Horonlarla bu kıvrak dansların yanına seyredilmesi ne hoştur. Kemençenin hicivli türküsüne mızıkancın insan ruhuna dolan sesi karışır. Geceler biter, türküler bitmez, oyunlar bitmez...

Sapanca böyle sesli, böyle dolu geceler yaşarken bahçelerden bülbül sesleri duyulur. Ne cana yakındır tabiat...





Sapanca'nın kumbazından bir görünüş, Bu kayıklar balık taşır, meyva taşır...

Sapanca'nın dört yolu. Bu dört yolun hepsi çarşıya. Biri asfalta çıkar, biri kumbaza, biri de dolaşır Sapanca'yı, d'ğeri de trene...



Suyu olmıyan topraklar kıraç topraklardır, canlılıktan yoksun topraklardır. Ama Sapanca böyle mi-
dir? Sapanca'yı yeşil yapan, ağaç denizi yapan onun toprakları altındaki bol su kaynaklarıdır. Kişi gö-
zünde su bir hayat gibidir. Bir gölgenin kanadı altında dinlenmek neyse; bir suyun, bir denizin, bir gö-
lün kollarına atılmak ta odur... Hele-hele buz gibi sulara dudak deydirmek, bir serinlik deryasına düş-
mek bulunur şey midir?

Sapanca çevresinde bol menba suları vardır. 600 metre yüksekte bulunan Memnuniye (Karagöl) kö-
yünün Soğuksu alanı elliye aşkın su menbalarının bulunduğu çok güzel bir köydür. Bu dağlar üzerinde es-
ki eserler buraların parlak ve köklü bir geçmişi olduğunu göstermektedir. Bu köyün altın değerindeki
durumunu görebildiğimiz taktirde geleceğin bir «su sarayı» olmağa hak kazanacaktır Memnuniye...

Yine Sapanca'nın Mahmudiye Köyünde tesisi yapılan Mahmudiye Menba Suyu da bunlardan biri-
dir Adapazarı ve Sapanca halkının bol-bol faydalandığı bu menba suyu içimi tatlı, vücuda faydalı bir
sudur. Damacanelerle kamyon-kamyon uzak kentlere kadar taşınan bu sular gibi daha niceleri var bu
su heldesinde... Menba suyu, asfalt yol üzerindeki deposu ve çevresindeki evleriyle bir güzellik örne-
ğidir.

Yeraltı kaynaklarıyla de donanmış yeşil Sapanca'nın hayat fışkıran tabiatında görülecek ve fayda-
lanılacak çok taraflar var. Bilhassa Akçay vadisinde birçok tatlı su pınarları dizilidir. Bu vadiden geçen
dere de o kadar nefis, o kadar leziz alabalıklar vardır ki...

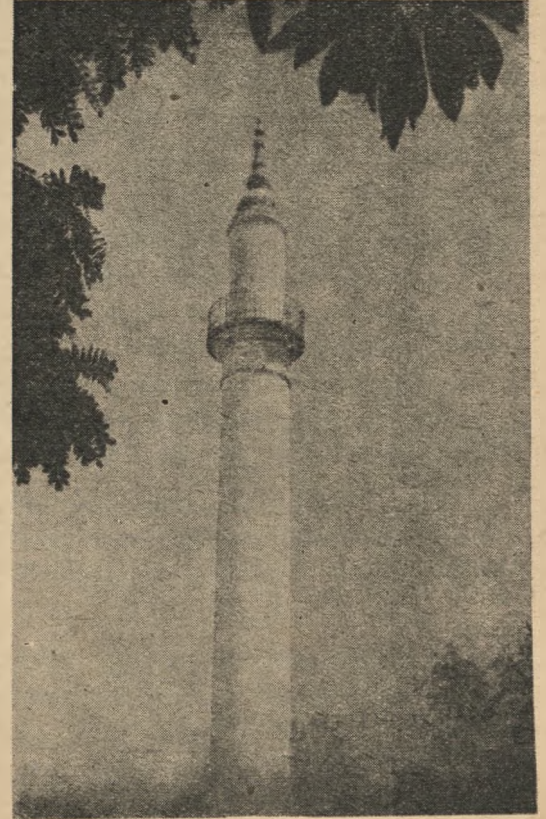
İşte Sapanca çevresinin bir cennet beldesi olarak adlandırılması, onun birçok şirinlikleri ve güzel-
likleri bir yerde toplamasından ileri gelmektedir...





Sapanca'nın 1952 yılında öğrenime açılan Ortaokulu. İçinde zengin bir kitaplığı, işiği, laboratuvarı olan bu okulda 200. yakın öğrenci okumaktadır. 6 asil öğretmeni ile 5 ücretli öğretmeni vardır.

Mimar S'nan'ın eseri sayılan bu cami 1550-1560 yılları arasında Rüstem Paşa tarafından yaptırılmıştır. Zamanla değişikliğe uğrayan cami, Rumi 1146 da ikinci defa ihya edilmiştir. Rüstem Paşa adını taşıyan caminin minaresi...



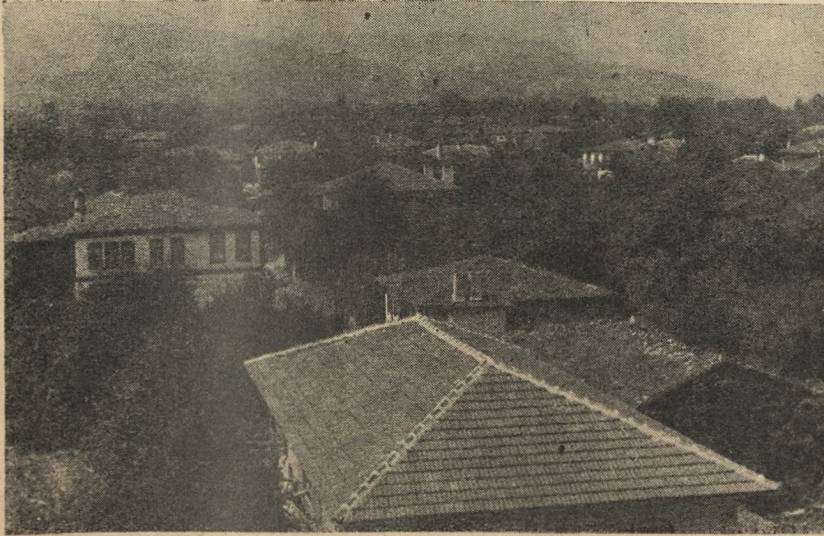
Sapanca Ovası, İzmit - Adapazarı vadisinin arasında bu vadiyle beraber meydana gelen bir çöküntü havzası içersindedir. Marmara büyük çöküntü a.an.nın bir eki olarak Pleistosen'de meydana gelmiştir. Şimdiki karaların içerlerine doğru ilerliyen bu genel çöküntü bu gün göl, körfez ve ovidan ibaret olarak birbirlerinden, sonradan ortaya çıkan engellerle ayrılan haldalar halinde doğu-batı yönünde uzar. Gerçek halde yüksek tepelerden bu vadiye bakılınca ova ile göl arasındaki meyil gözle farkedilemeyecek kadardır. Yalnız İzmit Körfeziyle Sapanca Gölü arasında 40 metreye yaklaşan bir eşik bulunduğu bir - çok kitaplarda yazılmaktadır. Yine Çiheçef'e göre bu eşik boğazların yırtılmasıyla meydana gelmiştir.

Kocaeli'nin kabarık topraklarıyla, bunun yanında çökmüş topraklar uygun ve denk bir birlik meydana getirmektedirler. Diğer taraftan Kocaeli yarımadası dağ kıvrımlarıyla bakışık olduğu gibi İzmit Körfezi, Sapanca Gölü, Adapazarı Ovası çöküntü vadisi, Samanlı Dağlarının öte tarafında uzayan Gemlik Körfezi, İznik Gölü, Geve Çukur Ovası ile de bakışıktır. Bu iki vadi arasında büyük ormanlarla kaplı Samanlı Dağları bir paravana görevi görürler. Kocaeli sıra dağları da uzun perdesiyle İzmit Körfezi-Sapanca vadisini karadeniz'in sert rüzgarlarından korurlar. Bu hal Sapanca'nın ikliminde oldukça değişiklik gösterir. Bitki örtüsüne etki yapar.

İzmit - Sapanca - Adapazarı vadisi Marmara Denizi'yle İç Anadolu arasında, uzun bir koridor halindedir. Bu koridorda Sapanca Ovası Büyük Derbent'ten başlar. Gölbaşı Arifiye İstasyonuna kadar devam eder.



Göl kıyısına uzanmış Sapanca... Ağaç denizi ile,
su hiç bir yerde bu kadar kucak-kucağa deęil-
dir.



Yeşillikler içersine gömülmüş Sapanca'nın pa-
noramasından bir görünüş. Vadinin canlı bir
tablosu. Ötede uzayan yamaçlar renk-renk göze
gelen b'rer ha'ı gibidirler.

Çepçevre yeşillikler ortasında bu mavi göl bir pırlanta gibidir. Kadim adıyla Sofon diye anılan, Türklerde Ayan gölü ve nihayet Sapanca Gölü olarak coğrafyamıza geçen göl vadinin bir incisidir. Bugüne kadar üzerinde bir batı kafasıyla düşünülseydi, Türkiye'nin değil hatta yakın doğunun en ilgi çekiçi turistik ve sayfiye merkezlerinden biri olurdu. Bundan böyle değeri gün geçtikçe anlaşılacak ve göl çevresi layık olduğu değere kavuşarak gereken ilgiyi görecektir. Güzellikler hiç bir zaman boşa gitmez...

Suyu çok tatlı olan gölün ölçümü 42,24 (1) km karedir. Deniz seviyesinden yüksekliği ise 33 metre kadardır. En derin yerinin 56 metre olduğu kaydedilmektedir. Genel görünüşüyle iki dağ silsilesi arasında çöküntü ovasına uzanan masmavi bir su havuzu gibi... (2)

Samanlı Dağlarının eteklerinden sızılan derecikler gölü besliyen kaynaklardır. Bu dağlar Sapanca'nın güneyindeki uzantıdır. Bu dağların bütün uzunlukları İzmit-Sapanca-Adapazarı çöküntü ovasına hâkimdir. Bazı yerlerde oldukça dik ve sarp yamaçlar meydana getirirler. Bu dağ yamaçlarının biçimleri çöküntünün etkisi altında kaldıklarından her yerde bir değildir. Çökme izleri bir çok fay çizgileriyle bellidir. Sakarya nehrine inen topraklarda bu bariz bir şekilde kendini gösterir. Bu bölgedeki çöken dağların yüzeyden yukarı kalan tepecikleri ve sırtlarıyla fayların etkisi altında kalan ve böylecene meydana gelen yar ve boğazlar Kalaycı Dağları adı altında bir gurub meydana getirmişlerdir. Sapanca'dan öteye demiryolu bu dağların eteklerini dolaşır.

Sapanca'nın güneyindeki tepelerde bu dağlar Doğanşivri, Hacıhüseyin doruklarını meydana getirirler.

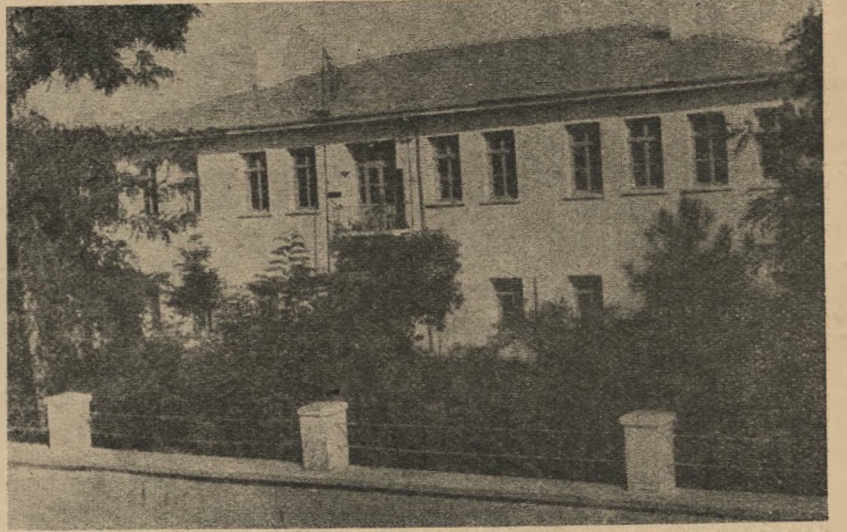
- (1) Not : Bazı kaynaklarda gölün yüzölçümü 46-50 km² arasında değişik olarak gösterilmektedir. Bizim ölçülerimiz istatistik yıllığına göredir.
- (2) Evl ya Çelebi Sapanca gölünde 70-80 kayak ve çırnık olduğunu ve bunların köyden köye kışı ve kereste taşıdığını yazar.





Camii Cedit

Sapanca'daki camilerin biri Hacı Süleyman oğlu Mustafa tarafından yaptırılmıştır. Rumi 1218



Kemâlettin Sami Paşa İlkokulu. Bu modern ilkokulu ancak büyük il merkezlerinde görebilirsiniz. 800. Aşkın öğrencinin devam ettiği bu okulda İş Okulu anlayışına uygun öğrenim uygulamaktadır. Uygulama bahçesi ve iş donatımıyla dikkati çekmektedir.

Sapanca'ya göl ovası diyebiliriz. Genel bir çöküntünün ortasında bulunan bu ova, su ile dolu çukur bir göl ve su çukuruna doğru uzanmış bir ova yüzeyi olarak düşünülebilir. Güneydeki dağlardan gelen topraklarla meydana gelen ova genel olarak bahçe ve tarladır...

Sapanca Gölü'nün güneyinde, Geyve Boğazına yakın Sakarya'ya karışan Aksu Vadisinin Bozburuna kadar uzayan Samanlı Dağları versanları bölgeye hakim bir kat teşkil ederler Sapanca havzasının güney versanlarındaki su bölümü (hidrogaf) çizgisi de bu dağların doruklarıdır. Bu dağlardan akan akar sular Sapanca Gölüne karışır. Bu suların taşıdığı topraklardan meydana gelen inkişaf konileri göle doğru uzakça birbirleriyle birleşerek bir tek yüzeyden ibaret Sapanca Ovasını meydana getirirler...

Akar su çalışmaları süreli olarak devam ettiğine göre ovayüzeyi göle doğru uzamaktadır. Gelecekte bu hal göl alanını tamamen dolduracağından Sapanca Gölünden gelecekte yalnız ad kalacaktır. Sapanca ovasının sondajla bulunan derinliği 20-25 metre kadardır.

Çihaçef Sapanca Gölünün kuzeyinden geçerek Adapazarı yönüne gitmiş. Geri dönüşte Sapanca Gölünü seyreden Çihaçef gölün güneyinde baltalık ve bataklıklarla örtülü tepeler bulunduğu işaret ediyor. Bugün için artık bu bölgede bataklık kalmamıştır. Tamamiyle imar edilen çevre, tarımsal çalışmalara da uygundur... Bilhassa meyva ağaçlarıyla dolu bahçelerde, bahçe tarımı, sebzeçilik yapılmaktadır. Her türlü ihtiyacını kendi topraklarından temin etmeye çalışan ilçe halkı ağaçlar arasındaki topraklardan da faydalanmaya bakmaktadır. Toprakları az olmakla beraber, bu topraklardan gereği kadar faydalanmayı amaç bilen halk her türlü tarım ürünlerini yetiştirmek için güç sarfetmektedir.





Sapanca'dan bir görünüş. Gölün Doğu ucu. Bu uçtan ötede yelpaze gibi Sakarya ovası açılmak tadır.

Sapanca çarşısından bir görünüş. Bu şirin çarşı günün her saatinde hareketlidir.



Her bölgenin kaderinde toprağıyle, kişisiyle, yaşayışıyle denk bir şey vardır. Gülmesi, acınması herşeyi buna bağlıdır. Herhangi bir kentte yediğiniz meyvanın, ne kadar zorluklarla yetiştirildiğini, bu meyvaya tüm geçimini bağlayan bir toplumun açılan avuçlarındaki nasırların da ne denli bir çalışma ardında, ne zorlu bir çalışma ardında meydana geldiğini bizler hiç düşünür müyüz? Ama birde gel sen bunu meyva yetiştiriciye sor... Memleketimizde nasıl ki, fındığın güldürdüğü yüzler, üzümün tatlılandığı diller, pamuğun güçlendirdiği bilekler varsa, meyva da burada öyledir. Tütün tütüncülerin, koza kozacıların, meyva da meyvacıların yaşatıcısı...

Baharın başlayan bir can didişmesi güze kadar sürüp-gider. Her gün ağaçlar gözlenir. Tomurcuklar gözlenir... Dallara vuran öz suların kaderinde, kişilerin yalnız kendi kaderi dolaşır. İlk kiraz ağaçları allanmağa başladı mı, uzun-uzun ince merdivenler ağaç-ağaç dolaşır. Tek-tek toplanır kirazlar. Kadın-erkeği bu didişmenin içindedir. Ellerde asılı sepetlerle konikleri (meyva sandıkları) doldurmak için sabahın en erken saatinde bahçe içinde, ağaç üstündedirler. Bu savaş bütün varını-yoğunu buna başlanmış bir bölgenin hayat kavgasıdır. Terlerinden her şeyine kadar bu, toprağa düşenlerin bereketidir.

Meyvalar diyarı Sapanca'nın elma çeşitleri diğer bölgelerdeki çeşitlere nazaran daha değerdedir. Amasya elması, ferik, demir elması, sinop kırmızısı bunların en başlıcalarıdır. Bu çeşitlerin tümü tatlı ve lezzetlidir. Bir de bunların yanı sıra mayhoş bir tadı olan cidavut iki varyasyona sahip olarak karşımıza çıkar. Biri, yeşilimtrak-kırmızı, diğeri ise tamamen kırmızı olarak... Bu gün birçok çeşitlerin yanında, daha birçok çeşitler denenmektedir. Sapanca bahçelerinde Anadolu çeşitli elmalar olduğu gibi Orta Avrupa çeşitleri de yetiştirilmiye elverişlidir.





Göl kıyısında bir kamp. Büyük ağaçların gölgelen -
dirdiği korulukta yüzlerce çadır kuruludur. Öndeki
plâj b'ir neş'e kaynağıdır. Yüzlerce insan bu serin
sularda yazın tadını çıkarmaktadırlar...



Göl kenarında meyva ağaçları arasın-
da bir çiftlik evi. Modern bir tarzda
yapılmış ve döşenmiş bu eve, önün-
deki bahçelerde her türlü meyvaların
ve çiçeklerin donandığı ağaçlar, sak-
sılar ve çiçeklikler daha güçlü bir gü-
zellik katmaktadırlar...

Sapanca'nın güney - vadi düzlüğündeki topraklar bol suludur. Hemen hemen her köyde emme-basma tulumlarla üç-dört metreye varmadan tatlı sular çıkarılır. Bu bakımdan yerin altındaki sularla da gölün beslendiği gerçektir. Göle irili-ufaklı bir çok derecekler karışır. Bu derelerin çoğunun suları kışın artar, yazın azalır. Sapanca Gölünün kuzey kısımları bazı yerlerde düz bir ova haline girmekle beraber, bazı yerlerde biraz diktir. Arifiye ovasına açılan kanat bir sığ plâj oluşundadır. Genel olarak Marmara Bölgesindeki göllerde görüldüğü gibi bir çökme sonucunda meydana gelen Sapanca Gölü İzmit Körfezinin devamı gibidir.

Çihaçef, İzmit - Sapanca - Adapazarı vadisini Karadeniz açılmadan önce Karadeniz sularının aktığı bir aşınma vadisi olarak kaydetmiştir. (Ş. Kayaboğazı'nın İzmit - Sapanca - Adapazarı Vadisi adlı kitabında bu hususta oldukça bilgi vardır.) Her ne kadar bir çöküntü vadisi olarak kaydedilmekte ise de bu vadi. Bu görüşü kuvvetlendirecek belirtiler de vardır. Coğrafyacıların gayet iyi bildiği gibi, denizin bir parçası bazen bizzat denizden ayrılır. Ekseriya bu çeşit meydana gelmiş göllerin suları, göle akan ırmakların, derelerin sularıyla hatta yer altı kaynak sularıyla tatlılaşır. Böyle süreli bir değişim, göle tatlı su verme-akma önceleri denizin tuzlu sularında yaşamakta bulunan hayvanlara da etki yapar. Zamanla gölün bütün durumunda bir değişme kendini gösterir. Su, tuzluluğunu yitirir. Deniz bitkileri, göl bitkisi haline gelir, Hayvanlarında durumlarında yeni yaşayış yerlerine göre bir değişim olur. Bugün Sapanca Gölünde Lüfer, Uskumru dediğimiz balıklar bu adlarını denizde yaşayan bu cins balıklardan almışlardır. Aynen deniz cinslerine benzeyen bu balıkların yapılarında çok az farklar vardır. Böylecene gölün suları tatlılaşmasına rağmen denizin eski formundan bir kısmını saklar. Bu çeşit göllere Relikt fonu derler. Sapanca Gölü de eski bir denizin kalıntısıdır. Bu gölle, denizyatağı arasında fosilli deniz tortuları görülmüştür.



Yeşerir umutlar dallarda
Filiz - filiz, tek - tek
Gülmem de, ağlamam da sende

Mayıs gelir ardından
Kirazların allığı buğulu sabahlarda
Dalları bastı kiraz
Ay kiraz vay kiraz

Bir olumlu gününü yaşar haziran
Yankılanır toprakta - dalda
Ağaçtaki meyva değil
Binbir can

Başlar sonra günlerin şavkında
Kınalı türküler
Sürüp - gider aylarca
İncecik gülümseyişler

Sonra elma vakti gelir
Yine dallarda kızartılar
Al - al, sarı - sarı
Bir yaşamak tutkusu konar gözlere
Sevinçlerin en cakalısı

Sapanca Tarihinden Özetler

Osman beyin kumandanlarından Akçakoca İzmitin fethine memur edildiği zaman batıya doğru ele geçirdiği topraklardan Ayan gölünü kendine karargâh yapmıştır.

Neşri buranın istilâsının Orhan beyin birinci ve ikinci seferleri arasında bulunduğunu yazıyor. Bazı kaynaklar Osman bey zamanında Akçakoca tarafından alındı diye yazar. Miratikainat cenabi ise rumi 713 yılında fethedildiğini söyler. Bu mevki (Sapanca mevkii) heştübehişt, miratı kâinat Ayanköy ve Ayan gölü diye adlandırılmaktadır.

Ayan gölü, Sapanca gölünün o zamanki adıdır. Ayan köy ise gölün doğu ucunda bulunan bir kale imiş. X. yüzyılda kalıntılara raslanmış.

Sapanca Orhan Gazi tarafından kurulan bir kasabadır.

1591 yılında Sokollu Mehmet Paşanın Oğlu Gorz Nikola ile beraber Sapanca gölünü İzmit körfezine bağlamak için 30000 işçi ile teşebbüse geçti.

1656 yılında Giridi Ahmet efendi aynı gaye için çalıştı.

Çeşitli eserlerden anlaşıldığına göre 1701 yılında Adapazarı Sapanca ilçesine bağlı Akyazı bucağının (Tığcılar köyü) ve Sapanca ilçesine bağlı (Adaköy) olarak gözükmektedir.

1742 - 1744 yıllarında Adapazarı bucak olarak gözükmekte ve Sapanca ilçesine bağlı olarak kalmaktadır.

1837 yılında - İkinci Mahmut Devrinde - Adapazarı ilçe haline getirilerek Sapanca Adapazarına bağlı bir bucak hâline çevriliyor.

16 - 4 - 1880 yılında Sapancaya ilk tren geldi.

16 - 3 - 1921 yılında Yunanlılar Sapanca'yı işgâl etti.

21 - 6 - 1921 yılında Türk ordusu Sapanca'yı kurtardı ve aynı gün Yunanlılar şehri tahliye etti.

Yunanlılar şehri tahl'ye ederken Sapanca'yı yakmışlardır. Kurtuluştan sonra bucak müdürlerinden Hakkı bey Sapanca'ya faydalı işler yapmış ve yollar açmıştır.

1921 yılında düşmandan kurtulan Sapanca'ya giren kolların kumandanı Kemalettin Sami Paşa, 1922 yılında Sapanca i.kokulunun temelini atılmasında büyük teşebbüsler ve gayretler göstermiştir. Okulu çatıya kadar askerler yapmıştır. Geri kalan kısmını zamanın bucak müdürü Münür bey salma yoluyla yaptırmıştır. Okulun ilk açılışı ve öğrenime başlayışı 1926 yılında olmuştur. Yeni olarak 26 - 7 - 1956 da yapımına başlanmış ve modern bir okul olarak 30 Kasım 1956 da tamamlanmıştır. İlk kurucusu K. Sami Paşa adını taşımaktadır.

Sapanca 1 Eylül 1957 yılında 120 yıl sonra tekrar ilçe olmuştur.

Sapanca'da cuma günleri pazar kurulur.

B İ B L İ Y O G R A F Y A

- 1) Şeref Kayaboğazı, İzmit - Sapanca - Adapazarı Vadisi - İst. Burhaneddin Mat. 1939
- 2) Şeref Kayaboğazı, İzmit - Sapanca - Adapazarı, Yeni Türk Dergisi II Teşrin 1938, S. 71
- 3) Rıfat Yüce, Kocaeli Tarihi ve Rehberi, Türkiye Yolu 1945 İzmit.
- 4) F. K. Dörner in sechriften und denk malen aus Bythynien S. 105
- 5) Anadolu Defteri 1 ve 3
- 6) Cihannüma S. 74 Solakzade S. 4. Gülşen Maarif C. I-S. 419
- 7) Talia Balcioğlu, Adapazarı Tarih ve Coğrafyası - İstanbul Işıl Mat. 1952
- 8) H. M. P, Dinamik Jeoloji
- 9) Küçük Asya, Ş. Teksiya
- 10) Seyahatname, Evliya Çelebi, Cilt II
- 11) Kâtip Çelebi, Cihannüma
- 12) Vital Guinet, La Turguie d'asie
- 13) Bir Vadiden Kısa Notlar, Hayrettin Uysal
- 14) İstatistik Yıllığı - 1955 Başbakanlık İstatistik Umum Müdürlüğü

**SAPANCA İLÇESİNİN GENEL NUFUSUNU VE KÖYLERİNİ OKULLARI İLE BERABER GÖSTEREN
CETVEL**

<u>Merkez veya köyün adı</u>	<u>kadın</u>	<u>erkek</u>	<u>toplam</u>	<u>okul</u>
Sapanca İlçe Merkezi	2269	2249	4518	2 okul
Ahmediye Köyü	110	97	207	1 okul
Adliye Köyü	247	232	479	1 okul
Akçay Köyü	220	236	456	1 okul
Arıfiye Köyü	627	1300	1927	2 okul
Balkaya Köyü	39	28	67	
Dibektaş Köyü	148	177	325	1 okul
Fevziye Köyü	121	103	224	1 okul
Güldibi Köyü	132	133	265	1 okul
Hacımercan Köyü	325	318	643	1 okul
İkramiye Köyü	47	64	111	
İlmiye Köyü	41	38	79	
Kalaycı (neviye) Köyü	410	409	819	1 okul
Kırkpınar Köyü	350	337	687	1 okul
Kurtköy Köyü	393	394	787	1 okul
Kuruçeşme Köyü	60	73	133	(+)
Memnuniye Köyü	251	211	462	1 okul
Muradiye Köyü	71	73	144	1 okul
Mümtaziye (uzunkum) Köyü	97	84	181	1 okul
Senaiye Köyü	28	34	62	1 okul
Mahmudiye Köyü	227	203	430	1 okul
Şöhretiye Köyü	115	143	258	1 okul
Şükriye Köyü	165	176	341	(+)
Ülviye Köyü	132	135	267	1 okul
Yanık Köyü	331	270	601	1 okul
	6950	7517	14467	22 okul

Not : Bu rakamlar 1955 nüfus sayımı esas olarak alınmıştır.

(+) Okulları yanındaki köyle müşterektir.

Adapazarlıların kendi eserleri ve bankaları olan

ADAPAZARI EMNİYET BANKASI

Türk Anonim Şirketi

Kuruluş Tarihi 1919
Telgraf Embank
Telefon 2030 ve 1210

Milli Bankalarımızın en Kıdemlileri arasında bulunan

Adapazarı Emniyet Bankası

T. A. Ş.

Yalnız Adapazarına mahsus olan, mevduat hesapları ikramiyesi isabet nisbetinin çokluğu gözönünde tutulursa hemen bir hesap açtırmak suretiyle en müsait para biriktirme yeridir.

Bu fırsatı kaçırmamak için hemen bir hesap açtırarak talihinizi deneyebilirsiniz...

VADESİZ TASARRUF MEVDUATININ HER 100 LİRASINA

VADELİ TASARRUF MEVDUATININ HER 250 LİRASINA

birer kur'a numarası verilir. Bu numaralar tahdit edilmemiştir. Fazla yatırımla şansınız çoğalır. Muayyen tarihlerdeki ikramiye çekilişi bankanın üstkatında NOTER huzuruyla herkesin iştirâkine müsa- it olarak icra edilir. HER türlü banka muamelesiyle emrinizde bulunan kendi bankanız için göstereceğiniz alâka ile gelişecek olan bankanız sizlere daha büyük hizmet, imkânlarını sağlayabilir.

Adapazarı Emniyet Bankası T. A. Ş.

Bankalar Caddesi No: 28 - 30

Uzun çarşı, 19 — ADAPAZARI

Bankacılık sahasında tamamen bir hususî teşebbüs olarak doğan ve halkımızın itimat ve teveccühü ile gelişerek 10 yılını idrâk eden

AKBANK

Tasarruf hesap sahiplerine yeni ve büyük bir hizmet olarak

Aile Tevdiatı Hesapları

Adı altında, tasarruf terbiyesini en çok destekliyen ve ikramiye isabetini en az yüzde 50 ye çıkararak yeni bir tasarruf sistemini arzeder.

Müjde!.. Müjde!..

Senelerdir hizmetinizde bulunan Kafkas Lokantası şimdi müşterilerine imkân dahilinde, en yeni servislerini ve kıymetli ustasının elinden çıkan lezzetli yemeklerini sunmakla iftihar eder.

Sayın müşterileri için acele servis veren Lokantamız hassasiyet ile uğraşıp sizlere yedirdiği lezzetli yemeklerini eşine rastlanmıyacak kadar hassas ve itina ile hazırlar.

Kafkas Lokantasında lezzet nefaset zerafet ararsanız bir defa uğramanız kâfidir.

Sahibi YUSUF MERCAN

SAPANCA

HAYRETTİN UYSAL'IN YAKINDA ÇIKACAK YENİ ESERLERİ

- 1) Sapanca İlçesi (Tarih - Coğrafya - toplum - kültürel, folklor) konularını içine alan bu eser, resim, harita, krokileri de içine almaktadır. Geniş bir inceleme ve araştırma ürünü olan bu eser çok yakında çıkacaktır.
- 2) Büyük korku (Hikâyeler ve memleket notları) Hayrettin Uysal'ın çeşitli sanat dergilerinde yayınlanmış yazılarından meydana gelmiştir. 1958 yılı başında yayınlanacaktır.
- 3) Can Avazı (Şiirler) Hayrettin Uysal'ın çeşitli sanat dergilerinde yayınlanmış şiirleriyle yeni şiirlerini içine almaktadır. (Hazırlanmaktadır)

DİKKAT — DİKKAT — DİKKAT

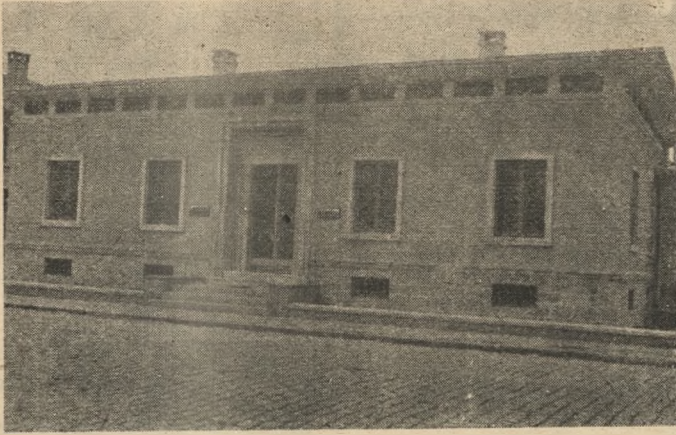
En şık ve en temiz olarak Ömer Erdoğan'da giyinebilirsiniz. Elbiselik kumaşlar — Tuhafiye — Manifotura Bu müessesede müşteri hiç bir zaman aldanmaz.

Ömer Erdoğan — SAPANCA

MEHMET MEDET VE MAHDUMU AYHAN MEDET

Tuhafiye ve bakkaliye ticaret evini sayın müşterilerine sunmakla bahtiyardır. En ucuz bir şekilde giyinebilirsiniz. En iyi ve bol kalorili yiyeceğinizi temin edebilirsiniz. Tekelin ve piyasanın en nadide içkilerini müessesemizde bulabilirsiniz.

SAPANCA



TÜRK TİCARET BANKASI

ADAPAZAR ŞUBESİ

Emrinizdedir.

MERKEZ LOKANTASI

Şirin Sapanca'nın en güzel lokantalarından «MERKEZ LOKANTASI» nda en nadide ve en leziz yemekleri bulabilirsiniz. Nefaseti ile meşhur göl balıklarını yemek istiyorsanız lokantamıza uğrayınız. Yeşiller Diyarı Sapanca'nın her türlü meyvaları yalnız lokantamızdadır.

MERKEZ LOKANTASI — MERKEZ LOKANTASI

Fethi KARA — SAPANCA

SAPANCA PANAYIRI

7 EYLÜL — 7 EKİM

Sapanca'nın Cennet kumbazında... Luna Park, çeşitli eğlenceler göl âlemleri — mehtap gezileri

BAŞER TİCARETHANESİ

Her çeşit elektrik malzemesi, gaz ocakları ve bilümmum teknik malzeme mevcuttur. Müşterilerini her bakımdan memnun eden müessesemizden en ucuz fiata alacağınız maldan aldanmıyacaksınız. Saatleriniz itina ile tamir edilir.

Fotoğraf çekilir — Her yere gidilir.

BAŞER — BAŞER — BAŞER

Hüseyin BAŞER
SAPANCA

1957 YILINDA

MİLYON

LİRA TUTARINDA İKRAMIYE

24 adet APARTMAN DAİRESİ • 5 adet bahçeli
EV • 4 adet yazlık DİNLENME EVİ • ayrıca
1.000.000 liralık çeşitli PARA ikramiyeleri

TÜRKİYE \$ BANKASI

paranızın... istikbalinizin emniyeti

D-297

Sapanca adlı k'tabı, Sapanca Kutlama Komitesinden ve ortaokul Türkçe Öğ. Hayrettin Uysal'ın Sapanca adresinden 500 Kırş. mukabilinde temin edebilirsiniz.

Petrol Ofisi

İstanbul - İzmir - İzmit ve
İskenderun'da 4 büyük ana
depoya

ve

Yurdun muhtelif yerlerinde
(23) tâli depoya sahiptir.

Ayrıca memleketin en ticarî kâr
şelerine kadar yayılmış (500)
satış ve tevzi istasyonu ile (300)
ii mütecaviz acente ve müsta
kil bayii vardır.

MESKEN EDİNMEDE KISA YOL
Yapı Tasarrufu



TÜRKİYE
EMLAK KREDİ BANKASI

Yapı ve Kredi Bankası

**Bütün Banka muameleleri
için emrinizdedir.**

DOĞUBANK

**Bütün Banka Muameleleri İçin
Emrinizdedir.**

ŞUBELER

ANKARA
ASMALTI
BEŞİKTAŞ
BEYOĞLU
BURSA
GALATA
İZMİR
KADIKÖY
MERKEZ
PANGALTI
SİRKECİ

AJANSLAR

AKSARAY
ATIKALI
BAKIRKÖY
BALAT
BEYAZIT
FATİH
KASIMPAŞA
KARŞIYAKA — İZMİR
KONAK — İZMİR
KURTULUŞ
NİŞANTAŞI
TARLABAŞI
TOPHANE

T. C.
ZİRAAT BANKASI

Yurt içinde 545 Şube ve Ajansı, dünyanın
her tarafındaki muhabirlerle sayın
müşterilerinin emrindedir.

Vadeli, vadesiz tasarruf hesapları için
her yıl dolgun ikramiyeler

1957 ikramiyeye plânında

2.000.000 Lira

Para,

2.000.000 Lira

Uzun vadeli Kredi
vardır.

Her 150 liraya bir kur'a numarası verilir.

**İSRAF YIKAR
TASARRUF YAPAR.**



VAKIFLAR BANKASI

VERİR.